

発行：社会福祉法人洋野町社会福祉協議会

本所：〒028-7914 岩手県九戸郡洋野町種市23-27-2 TEL65-5360 FAX65-5450

大野事務所：〒028-8802 岩手県九戸郡洋野町大野56-78-30 TEL77-2180 FAX77-2181

ホームページ：<https://hirono-shakyo.or.jp>

新型コロナウイルス感染症の感染予防対策を講じて、ふれあいサロンが実施されています！



新型コロナウイルス感染症の感染拡大防止のため、活動の自粛等を余儀なくされるなど、大変厳しい状況が続いていますが、本町及び近隣の感染状況をみながら、ふれあいサロン活動が実施されています。実施に当たっては、マスクの着用、手指消毒の徹底、定期的な換気等感染予防対策を講じて実施されています。

主な内容

ページ

令和4年度事業計画・収支予算	2～3
令和3年度事業報告・収支決算	4～6
社会福祉協議会事業紹介・苦情相談のご案内	7
ふくし情報コーナー・社協会費のお願い	8

誰もが安心して暮らすことのできる

支え合い・助け合いのまちへ

～令和4年度事業計画・収支予算～

◎基本方針

社会福祉協議会の経営基盤の課題解決に向けた取り組みと、支え合い・助け合いの地域づくりの推進及び質の高い福祉サービスの提供に努めます。

◎重点事項

①業務体制や財政等の経営基盤の強化

②支え合い・助け合いの地域づくりの推進

③介護保険事業、障害者自立支援事業等在宅福祉事業の推進

④生活支援コーディネート事業の推進

◎事業推進計画

1 地域福祉事業の推進

- ・岩手県社会福祉大会への参加
- ・洋野町社会福祉大会の開催
- ・広報紙「ひろの社協だより」の発行

2 助け合いのまちづくり事業の推進

- ・広報紙「ひろのふれあいサロンだより」の発行
- ・ホームページの運営・管理
- ・「笑いは、健康長寿の常薬」といって「おげんき」みまもりシステム事業の推進
- ・ふれあいサロン事業の推進
- ・ふれあいサロン研修会の開催
- ・住民支え合いマップづくり事業の推進
- ・住民支え合いマップづくり研修会の開催
- ・助け合い起こし懇談会の開催
- ・社会福祉講座の開催（ボランティアスクール含む）
- ・ふれあい福祉懇談会の開催
- ・団体別福祉懇談会の開催
- ・安心カード普及事業の推進
- ・地域福祉団体助成事業の推進
- ・キャップハンディ体験の推進
- ・心配ごと相談事業の推進

3月に開催した理事会・評議員会において、令和4年度の事業計画・収支予算が決定いたしました。

平成31年3月に策定した第2次洋野町地域福祉活動計画に基づき、今年度も行政や関係機関・団体等と連携し、役員一丸となり更なる地域福祉推進のために各種事業に取り組んで参りますので、町民皆様のご支援ご協力をよろしくお願いいたします。



令和3年度第2回社会福祉講座の様子

- ・ボランティア活動センターの運営（ボランティア相談登録あつせん）
- ・ボランティア保険加入
- ・関係会議等への参加

- ・ボランティア保険加入
- ・関係会議等への参加

発行

3 在宅福祉事業の推進

- ・ 居宅介護支援事業の推進
- ・ 通所介護事業（デイサービス）の推進

- ・ 地域活動支援センター事業（障害者デイサービス）の推進
- ・ 障害者（身体、知的、精神、障害児）訪問介護事業の推進
- ・ 特定相談支援事業の推進

- ・ 放課後等デイサービス事業の推進
- ・ 就労継続支援B型事業の推進
- ・ 配食サービス事業の推進
- ・ 外出支援サービス事業の推進

- ・ 福祉用具等貸与事業の推進
- ・ 一人暮らし高齢者給食サービス事業（ほのぼの会）の開催
- ・ 一人暮らし高齢者の集い「ふれあい交流会」の開催

- ・ 生活支援コーディネート事業の推進
- ・ 子ども食堂事業への支援

4 各種福祉事業の推進

- ・ ひろの出会い支援事業の推進
- ・ 民生委員児童委員協議会への支援
- ・ 老人クラブ連合会への支援
- ・ 身体障がい者協議会への支援
- ・ 手をつなぐ親の会への支援
- ・ ボランティア連絡協議会への支援

5 その他関連事業の推進

- ・ 日常生活自立支援事業の推進
- ・ 苦情解決事業の推進
- ・ たすけあい資金貸付事業の推進



令和3年度第1回社会福祉講座「むつみ子ども食堂スタッフ体験」の様子

7 会務の運営

- ・ 理事会の開催
- ・ 監事会の開催
- ・ 評議員会の開催

6 福祉施設等管理運営事業の推進

- ・ 大野福祉センター管理運営事業の推進
- ・ 福祉バス管理運営事業の推進

- ・ 生活福祉資金貸付事業の推進
- ・ 生活困窮者自立支援事業の推進
- ・ 赤い羽根共同募金運動の推進
- ・ 歳末たすけあい運動の推進
- ・ 歳末たすけあい隠し芸大会の開催
- ・ 洋野町内社会福祉法人連絡会議の開催

令和4年度社会福祉事業区分資金収支予算

〈収入〉 131,755,000円

会費収入	5,155,000円
経常経費補助金収入	16,375,000円
受託金収入	10,893,000円
貸付事業償還金収入	728,000円
介護保険事業収入	30,657,000円
就労支援事業収入	2,112,000円
障害福祉サービス等事業収入	28,402,000円

事業収入等	1,219,000円
基金積立資産取崩収入	6,316,000円
積立資産取崩収入	1,000,000円
拠点区分間繰入金収入	359,000円
サービス区分間繰入金収入	1,159,000円
令和3年度繰越金	27,380,000円

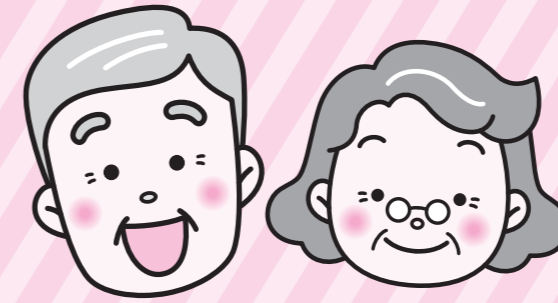
〈支出〉 131,755,000円

法人運営事業	20,984,000円
生活福祉資金貸付事業	210,000円
たすけあい資金貸付事業	2,519,000円
ボランティア推進事業	1,129,000円
共同募金配分金事業	4,021,000円
福祉基金	2,000円
福祉推進事業	1,314,000円
ひろの出会い支援事業	1,715,000円
生活支援コーディネート事業	2,147,000円
新型コロナウイルス感染症自主隔離支援事業	5,124,000円

居宅介護支援事業	6,881,000円
通所介護事業	34,898,000円
障害者デイサービス事業	14,571,000円
障害者訪問介護事業	3,062,000円
特定相談支援事業	977,000円
放課後等デイサービス事業	15,725,000円
就労継続支援事業	12,765,000円
配食サービス事業	1,225,000円
外出支援サービス事業	258,000円
福祉バス管理運営事業	2,228,000円

写真でみる事業報告

令和3年度に実施した各種事業の中から一部を写真でお知らせします。



①ふれあいサロン事業の推進
年間 379 回実施 高齢者、ボランティア延べ 4,194 名参加



④キャップハンディ体験学習の実施
年間 4 回実施 児童生徒等延べ 111 名参加



⑦配食サービス事業の推進
年間 148 回実施 一人暮らし高齢者等延べ 1,389 食配達



⑩第 74 回岩手県社会福祉大会への参加
町内福祉関係機関、団体の代表者等 8 名参加



②第 1 回社会福祉講座の開催
児童生徒等 11 名参加



⑤各種デイサービス事業の推進
年間 258 日実施 延べ 8,912 名利用



⑧共同募金運動の推進
10 月～12 月の 3 ヶ月間実施



⑪外出支援サービス事業の推進
年間 21 日運行 延べ 42 名利用



③第 2 回社会福祉講座の開催
町民等 124 名参加



⑥就労継続支援 B 型事業の推進
年間 237 日実施 延べ 1,683 名利用

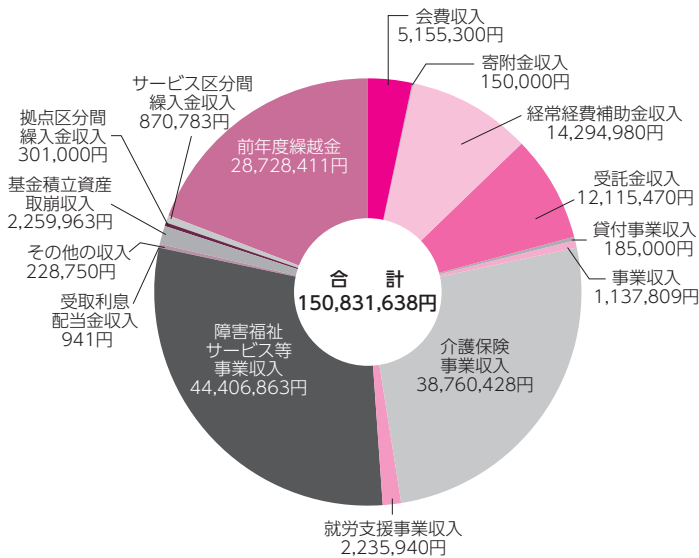


⑨ひろの出会い支援事業の推進
婚活イベント 1 回、婚活セミナー 2 回等開催

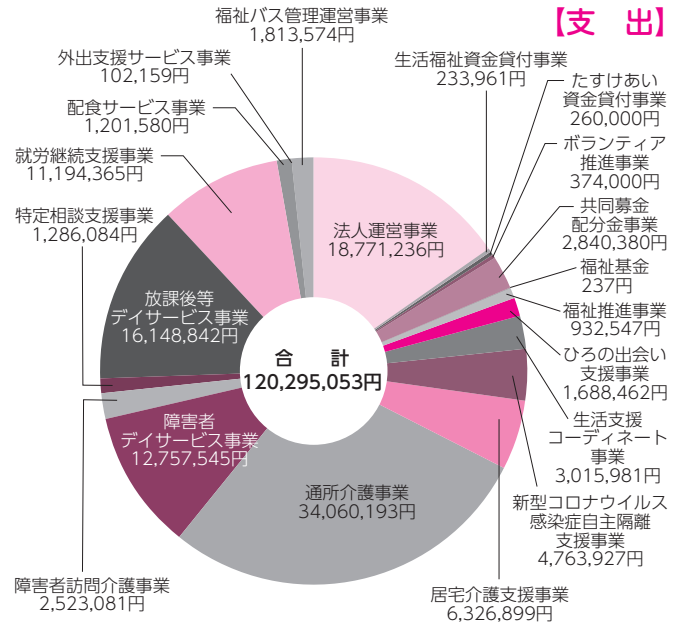


令和3年度社会福祉事業区分資金収支決算

【収入】



【支出】



30,536,585円 【令和4年度へ繰越】

貸借対照表

(単位：円)

資産の部		負債の部	
勘定科目	金額	勘定科目	金額
流動資産	38,706,366	流動負債	8,169,781
現金預金	20,525,909	事業未払金	3,300,818
事業未収金	17,219,839	未払費用	4,559,073
未収金	904,938	預り金	20,000
未収補助金	54,800	職員預り金	289,890
立替金	880		
固定資産	70,513,733	固定負債	24,887,999
(基本財産)	1,000,000	退職給付引当金	24,887,999
定期預金	1,000,000	負債の部合計	33,057,780
(その他の固定資産)	69,513,733	純資産の部	
機械及び装置	3,382,037	基本金	1,000,000
車輛運搬具	676,369	基本金	1,000,000
器具及び備品	1,784,324	基金	9,632,004
貸付事業貸付金	828,000	基金	9,632,004
退職給付引当資産	24,887,999	国庫補助金等特別積立金	1,146,970
その他の基金積立資産	9,632,004	国庫補助金等特別積立金	1,146,970
人件費積立資産	24,416,000	その他の積立金	28,323,000
修繕費積立資産	2,207,000	その他の積立金	28,323,000
備品購入積立資産	1,700,000	次期繰越活動増減差額	36,060,345
		次期繰越活動増減差額	36,060,345
資産の部合計	109,220,099	純資産の部合計	76,162,319
		負債及び純資産の部合計	109,220,099

社会福祉協議会事業紹介

～住み慣れた地域で安心して生活を続けるために～

いわて“おげんき”みまもりシステム

このシステムは、ひとり暮らし高齢者の方が普段使用している電話機を利用して、1日1回、「元気」や「(具合が)悪い」など4項目の情報を、電話機の番号を押して自分の状況を発信するものです。発信された情報をもとに毎日、一人暮らし高齢者の安否確認をして、必要に応じて見守り協力者(民生委員等)が支援をするなど、安心して住み慣れた地域で生活が続けられるようにサポートしています。

1. 利用できる方

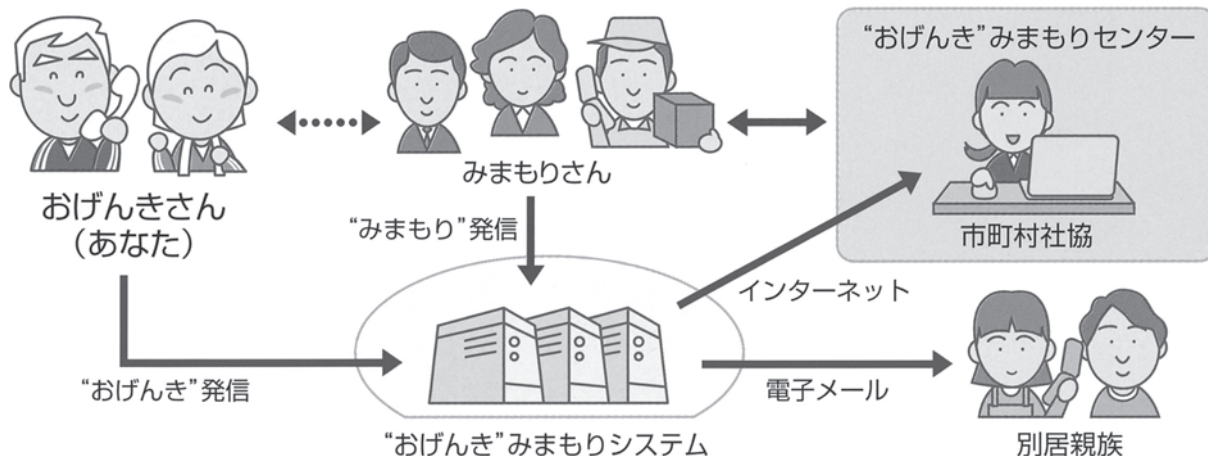
洋野町内にお住まいのひとり暮らし高齢者(※毎日、音声案内に応じて自宅の電話機で健康状態を発信できる方。)

2. 電話料等経費

1回あたり10円(月300円程度)は、利用者の自己負担となります。その他経費はかかりません。

3. その他

- ①ご家庭で使用している電話機を利用します。新たな機器を取り付ける必要はありません。
- ②別居親族(子ども・兄弟等)へご自分の発信結果をメールで自動送信することができます。



～福祉サービスの苦情相談のご案内～

当協議会が提供する福祉サービスについて、このようなことで困っていませんか。

- ・サービスの内容が説明と違う
- ・職員の態度や言葉づかいに傷ついた
- ・約束の時間をなかなか守ってくれない
- ・話をよく聞いてくれない

このような場合は、まず・・・

- ①当協議会にご相談ください。「苦情受付担当者」や「苦情解決責任者」が対応し、話し合いによる解決に努めます。また、直接当協議会に言いにくいなどの場合は、「第三者委員」へご相談ください。
- ②それでも解決しない場合には、岩手県福祉サービス運営適正化委員会にご相談ください。委員会では専門家(大学教授、弁護士、民生委員・児童委員など)が話し合っ、解決に努めます。

◎岩手県福祉サービス運営適正化委員会(盛岡市三本柳8-1-3「ふれあいランド岩手」内)

受付:月曜日～金曜日(祝日・年末年始を除く)午前8時30分～午後5時 電話:019-637-8871

第三者委員



續石 敏 憲
☎65-3676
洋野町種市 4-56-1



大澤 良 男
☎090-2608-9804
洋野町帯島字弥栄 274-2

赤い羽根募金自動販売機設置協力者募集

～自動販売機の設置で地域貢献～

岩手県共同募金会洋野町共同募金委員会では、地域福祉を推進するための財源確保のため、「赤い羽根自動販売機」の設置推進に取り組んでいます。この自動販売機は、清涼飲料水の自動販売機による売り上げの一部を寄付していただくもので、この募金は「ふれあいいきいきサロン事業」「一人暮らし高齢者給食サービス事業」等、設置した地域の様々な地域福祉活動に活用されます。



赤い羽根自動販売機 (イメージ)

設置に必要なもの

- ・設置場所の提供 約1㎡ (スペースに応じた自販機が選べます)
- ・月々の電気代 (販売業者や自動販売機のタイプ等により異なります)

設置のメリット

- ・自動販売機の管理 (メンテナンス・在庫管理・商品補充・空き缶回収等) は販売業者が行うため、設置者は時間や手間をかけずに地域貢献をすることができます。
- ・売り上げに応じて所定の販売手数料が販売業者から設置者へ支払われます。

※自動販売機は無償貸与され、設置に伴う費用も無料です。

※販売業者は、(株)伊藤園、(株)ダイドードリンコ(株)、みちのくコカ・コーラボトリング(株)などから選ぶことができます。

※売り上げの一部が共同募金会に寄付されます。寄付の割合は、販売業者により異なります。

お問い合わせ先

町共同募金委員会 (町社会福祉協議会内)

本 所：TEL 65-5360 FAX 65-5450

大野事務所：TEL 77-2180 FAX 77-2181

令和4年度社協会費にご理解、ご協力をお願いいたします

町民の皆様には、日頃より当協議会の運営にご支援ご協力をいただき深く感謝申し上げます。

当協議会は、地域住民や福祉・保健・医療・教育などの関係機関や団体等の協力を得て「誰もが安心して暮らすことのできる支え合い・助け合いのまち」を目指して、地域福祉活動に取り組んでいます。各種事業の実施にあたっては、町民の皆様からご協力いただく会費や寄附金、町からの補助金、共同募金助成金などが重要な活動財源となっております。

今年度においても充実した地域福祉活動が推進できるよう、町内全世帯を対象に社協会費の納入をお願いすることといたしましたので、皆様のご理解とご協力をよろしくお願いいたします。

一般会費 (1世帯あたり)

1,000円

賛助会費 (篤志者でご協力いただける方)

1,001円以上

※会費の取りまとめは、各地区の行政推進員の方々にご協力をお願いしています。