

発行：社会福祉法人洋野町社会福祉協議会

本 所：〒028-7914 岩手県九戸郡洋野町種市23-27-1 TEL65-5360 FAX65-5450

大野事務所：〒028-8802 岩手県九戸郡洋野町大野56-78-30 TEL77-2180 FAX77-2181

ホームページ：<https://hirono-shakyo.or.jp>

## 令和6年能登半島地震の1日も早い復興を願って義援金のご協力をいただきました！



角 浜 小 学 校



中 野 中 学 校



種 市 中 学 校

町内の小中学校様などから令和6年能登半島震災の1日も早い復興を願い、同地震災害義援金のご協力をいただきました。

お届けいただいた義援金は、県共同募金会を通じて被災地へ送金し、被災者へ配分されます。

### 主な内容

	ページ
令和5年度共同募金運動実績報告	2～3
指定特定相談支援事業所のご案内	4
ひろの出会い支援センターのご案内	5
町民生委員児童委員協議会の活動紹介	6
福祉の話題	7
ふくし情報コーナー	8

この広報紙は、共同募金の助成により発行しています。



令和5年度

## 赤い羽根共同募金運動・歳末たすけあい運動にご協力ありがとうございました!!

### 赤い羽根共同募金運動実績

募金総額 **2,896,057円**

◎目標額 2,961,000円 ◎達成率 97.8%

募金種類	件数	実績額
戸別募金	4,900件	2,453,100円
法人募金	37件	146,000円
街頭募金	2件	6,248円
学校募金	8件	61,930円
職域募金	71件	121,946円
イベント募金	3件	31,312円
窓口募金	55件	75,520円
その他の募金	1件	1円
合計	5,077件	2,896,057円

今年度も赤い羽根共同募金運動（10月1日～12月31日）、歳末たすけあい運動（12月1日～12月31日）を展開し、町民の皆様よりたくさんのお寄せいただきました。

赤い羽根共同募金運動で、ご協力いただいた募金は、岩手県共同募金会へ全額送金し、翌年度に募金の約7割が社会福祉協議会に助成され、ふれあいいきいきサロンや子ども食堂支援事業等の各福祉事業のために活用されるほか、地震や台風等の大きな災害が発生した

被災地の復興支援活動などにも募金が活用されています。

また、歳末たすけあい運動でお寄せいただいた募金は、在宅の寝たきり高齢者、ひとり暮らし高齢者及び心身障がい児（者）の方々に、ダイちゃんカード会及び大野スタンプ会発行の商品券を歳末たすけあい義援金として、配分いたしました。

今年度も赤い羽根共同募金運動並びに歳末たすけあい運動に、ご理解ご協力をいただき、誠にありがとうございました。

### 歳末たすけあい運動実績

募金総額 **1,860,665円**

◎目標額 1,867,000円 ◎達成率 99.7%

募金種類	件数	実績額
戸別募金	4,906件	1,496,995円
法人募金	3件	53,000円
職域募金	28件	72,544円
イベント募金	1件	230,782円
その他の募金	2件	7,344円
合計	4,940件	1,860,665円



歳末たすけあい運動の一環として3年ぶりに開催された歳末たすけあい隠し芸大会の様子



# 地域でご協力いただいた募金活動を紹介します



## 法人募金

栄大建設株式会社、梨子建設株式会社北部営業所、株式会社サン・エナジー洋野、株式会社平船商店、北部産業株式会社、株式会社林建設、株式会社おおのミルク工房、株式会社木村建設、有限会社阿部保険事務所、有限会社井河石油、有限会社高屋敷商店、有限会社粒来板金工業、有限会社中野衛生社、有限会社浜渡工務店、有限会社榎谷測量、有限会社丸大県北農林、有限会社水上自動車整備工場、有限会社横手商店、フラワーショップ三恵有限会社、有限会社郷栄建設、有限会社津取場石油、有限会社玉澤重機建設、有限会社八木石油商事、農事組合法人八幡平ファーム、農事組合法人八幡平洋野牧場、農事組合法人ジョイフルファーム八幡平、有限会社木村水道土木、有限会社源田建設、有限会社源田技建工業、沢川電気有限会社、有限会社瀧音建設工業、有限会社西大野産業、有限会社三長建装、八木自動車整備工場、晴山商店、中城酒店、百鳥石材店

## 街頭募金

- ・たねいち産直ふれあい広場  
(令和5年10月1日)
- ・大野地区中心街  
(令和5年10月5日)



## イベント募金

- ・第18回洋野町農業祭  
おおのキャンパス (令和5年10月21日、22日)
- ・第18回洋野町文化祭  
洋野町民文化会館 (令和5年11月6日)



## 学校募金



種市小学校



角浜小学校



中野小学校



大野小学校



林郷小学校



帯島小学校



種市高等学校



大野高等学校



宿戸小学校

※ 角浜小学校、中野小学校及び種市高等学校は、今年度の運動期間終了後(募金実績確定後)にご協力をいただいたため、翌年度の募金実績として取り扱うことになります。

## 歳末たすけあい義援金配分報告

昨年末、町民の皆様からご協力いただいた歳末たすけあい募金は、歳末たすけあい義援金としてダイちゃんカード会及び大野スタンプ会発行の商品券を下記のとおり町内対象世帯に民生児童委員を通じて配分いたしました。皆様の心温まる善意に深く感謝いたします。

### ～令和5年度歳末たすけあい義援金配分内訳～

区分	件数	金額
寝たきり高齢者	6件	18,000円
ひとり暮らし高齢者	458件	1,374,000円
心身障がい児(者)	108件	324,000円
計	572件	1,716,000円



# 指定特定相談支援事業所のご案内

障害者自立支援法（平成25年4月から障害者の日常生活及び社会生活を総合的に支援するための法律に改正）・児童福祉法の一部改正により、障害福祉サービス・障害児通所支援を利用するすべての利用者の方に「サービス等利用計画」の作成が義務づけられました。

当協議会では町から特定相談・障害児相談支援事業所の指定を受け「サービス等利用計画」の作成を行っています。

## 1. どのような人が利用できるの？

障がいのある方（障害者手帳の有無や年齢等は問いません）や、そのご家族、関係者の方々からのご相談をお受けしています。

## 2. 誰が相談にのってくれるの？

相談支援専門員がご相談をお聴きしたうえで、より自立した日常生活や社会生活を送ることができるよう助言や情報提供を行い「サービス等利用計画」を作成します。

## 3. サービス等利用計画とはどんなもの？

障害福祉サービスを利用する方の生活の意向や本人の解決すべき課題、利用するサービスなど記載されます。

サービス利用が始まった後も定期的に計画を見直すためのモニタリングを行います。

## 4. サービス利用計画にかかる費用は？

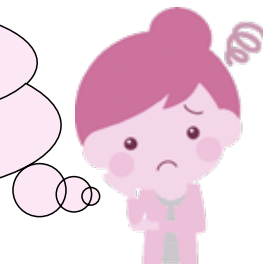
利用者の方が負担する費用はありません。

相談は無料。  
秘密は守ります。

## 5. サービス等利用計画のメリットは？

- 指定特定相談支援事業者から適切なサービスの組み合わせの提案を受けることができます。
- 一つの計画を基に関係者が情報を共有するので、一体的な支援を受けることができます。
- 定期的に計画を見直すことで、本人の心身の状態に応じた支援を受けることができます。

障害福祉サービスを利用したいのだけれど・・・？  
将来のことを考えると不安・・・？  
障がいを持つ子供が心配・・・？  
ヘルパーさんにお手伝いしてもらえるかしら・・・？



~~~~~お気軽にお問合せ下さい。また、介護の相談も常時受け付けております。~~~~~

社会福祉法人洋野町社会福祉協議会

# ひろの出会い支援センターのご案内

～素敵な出会いのチャンスを広げてみませんか～

当協議会では、出会いや結婚を希望する独身男女を応援するため『ひろの出会い支援センター』を開設しています。

センターでは、会員に会い交流イベントや各種セミナー等の情報提供を行います。会員になって出会いのチャンスを広げてみませんか。

## ♡会員登録について♡

- ・条件：(1) 町内に居住又は勤務している20歳以上の独身の男性  
(2) 20歳以上の独身の女性（居住地の制限なし）
- ・登録料：無料

## ♡会員になったら♡

- ・洋野町及び近隣地域の各団体が行う会い交流イベントや各種セミナー等の情報をお知らせいたします。
- ・各種イベントやセミナー等の参加についてのご相談に応じます。
- ・結婚活動（婚活）への助言や相談に応じます。

## ♡入会方法♡

- ・登録手続きは、本人に限ります。
- ・センターへ電話にて申し込み後、会員登録申込書を郵送いたします。
- ・会員登録申込書は、当協議会ホームページからダウンロードすることもできます。
- ・会員登録申込書に記入のうえ、センターへ来所又は郵送、FAXでお申し込み下さい。
- ・登録いただいた個人情報、センターで厳重に管理し、本事業以外には使用しません。

## ♡お申し込み・お問い合わせ先♡

### ひろの出会い支援センター

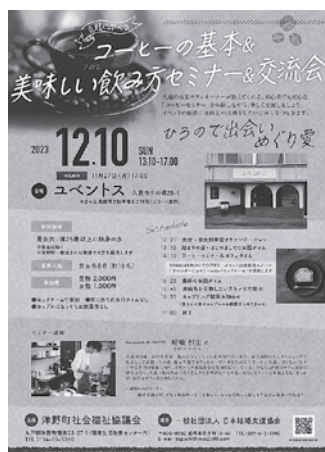
社会福祉法人洋野町社会福祉協議会

本 所：〒028-7914 九戸郡洋野町種市第23地割27番地1

TEL：0194-65-5360 FAX：0194-65-5450

大野事務所：〒028-8802 九戸郡洋野町大野第56地割78番地30

TEL：0194-77-2180 FAX：0194-77-2181



当協議会では、令和6年度においても婚活イベント等を開催し、出会いや結婚を希望する独身男女の方々に応援していきます。

当日は、はじめましてのお話タイムからはじまり、コーヒーセミナーやカフェタイムなどを通して交流を深め、最終的に3組のカップルが誕生しました。

このイベントは、独身男女の出会いのきっかけづくりを推進することを目的に開催したもので、男性8人、女性3人が参加しました。

を開催しました！

♡婚活イベント♡  
「12.10の婚活」  
めぐり愛



# ご存知ですか？ “民生委員・児童委員”



民生委員は、民生委員法に基づき厚生労働大臣から委嘱された非常勤の地方公務員です。児童福祉法に定める児童委員を兼ねています。無報酬でボランティアとして活動しています。地域住民の一員として、担当地域を見守り住民の身近な相談相手として生活上の心配ごとなどの相談に応じ、必要な支援が受けられるよう、専門機関へのつなぎ役になっています。子どもや子育て家庭に関することを専門に活動している主任児童委員もいます。民生委員・児童委員には法に基づく守秘義務があり、相談内容の秘密は守られます。

## 洋野町民生委員児童委員協議会(町民児協)とは？

町民児協では、月1回程度委員が一堂に会し「定例会」を開催し、委員同士の連携を図り地域課題の共有・検討や委員活動の資質向上を目指して研修などを実施しています。(事務局：町社会福祉協議会 ☎65-5360)

### \* 活動の様子 \*

#### ～定例会～



～視察研修～  
年一回、視察研修を  
実施しています。



～施設訪問活動～  
町内の特別養護老人  
ホーム様へ民児協より  
箱ティッシュを寄贈し  
ました。



★洋野町では58名の委員  
が活動しています。



# 福祉の話題

## 令和5年度ふれあい福祉懇談会 (町社会福祉協議会)

### 意見や要望等を活動に反映

2月15日、19日、22日の3日間、町内3会場で令和5年度ふれあい福祉懇談会を開催しました。

この懇談会は、地域における福祉ニーズを把握し、町民からの意見や要望等を社協活動に反映することを目的に開催したもので、延べ40人が参加しました。

懇談会で寄せられた意見や要望等を今後の社協活動に反映させていきたいと考えています。



(写真上) 大野中学校区を対象に町大野農村環境改善センターで開催した懇談会の様子



(写真右) 地域の現状や課題等について発言する参加者



平内地区で開催した助け合い起こし懇談会の様子

## 令和5年度助け合い起こし懇談会 (町社会福祉協議会)

### 気軽に『助けて!』と言える 助けられ上手について理解

2月22日、平内公民館で助け合い起こし懇談会を開催し、『平内ふれあいサロンコスモス会』の会員等20人が参加しました。

この懇談会は、各地区のふれあいサロンに参加している高齢者等を対象に、日頃抱えている困りごとや福祉課題の解決方法を検討するとともに、気軽に『助けて!』と言える「助けられ上手」について話し合い、住民同士の支え合い・助け合いの地域づくりを推進することを目的に開催しているものです。



TEAM響さんによる講義の様子

## 令和5年度洋野町ふれあいサロン研修会 (町社会福祉協議会)

### ふれあいサロンボランティアの資質 向上及び今後の活動の充実のために

2月26日、アグリパークおおさわで令和5年度洋野町ふれあいサロン研修会を開催し、ふれあいサロンボランティア等32名が参加しました。

当日は、グループワークを行い、参加者同士で日頃のふれあいサロンの活動や課題等について情報交換を行った他、『歌って聴いて脳を活性化』～音楽で認知予防、介護予防～と題して、TEAM響さんより講義をいただきました。

# ふくし情報コーナー

## ～ Information ～

このページに関するお問い合わせは

◇町社会福祉協議会まで

本 所：☎65-5360

大野事務所：☎77-2180

## 赤い羽根募金自動販売機設置協力者募集

### ～自動販売機の設置で地域貢献～

岩手県共同募金会洋野町共同募金委員会では、地域福祉を推進するための財源確保のため、「赤い羽根自動販売機」の設置推進に取り組んでいます。この自動販売機は、清涼飲料水の自動販売機による売り上げの一部を寄付していただくもので、この募金は「ふれあいいきいきサロン事業」「一人暮らし高齢者給食サービス事業」等、設置した地域の様々な地域福祉活動に活用されます。



赤い羽根自動販売機（イメージ）

#### 設置に必要なもの

- ・設置場所の提供 約1㎡(スペースに応じた自販機が選べます)
- ・月々の電気代(販売業者や自動販売機のタイプ等により異なります)

#### 設置のメリット

- ・自動販売機の管理(メンテナンス・在庫管理・商品補充・空き缶回収等)は販売業者が行うため、設置者は時間や手間をかけずに地域貢献をすることができます。
- ・売り上げに応じて所定の販売手数料が販売業者から設置者へ支払われます。

※自動販売機は無償貸与され、設置に伴う費用も無料です。

※販売業者は、(株)伊藤園、ダイドードリンコ(株)、みちのくコカ・コーラボトリング(株)などから選ぶことができます。

※売り上げの一部が共同募金会に寄付されます。寄付の割合は、販売業者により異なります。

#### お問い合わせ先

町共同募金委員会(町社会福祉協議会内)

本 所：TEL 65-5360 FAX 65-5450

大野事務所：TEL 77-2180 FAX 77-2181

## 古切手収集ボランティア

当協議会では、壊れた車いすを修理して、車いすが不足している海外へ寄贈する「いわて車いすフレンズ」活動を応援しています。そこで、古切手や書き損じハガキなどを募集しており、寄せられた古切手などは、岩手県社会福祉協議会を通じて、車いすを海外へ輸送するための費用として活用されています。当協議会では、随時受け付けをしていますので、ご協力をお願いします。



## たすけあい資金貸付事業

生活費や医療費及び災害等により、一時的に資金を必要とする方に対し、資金の貸付業務を行っております。

#### ◆貸付対象者

町内に在住し、低所得世帯で民生児童委員において貸付が必要と認められる者

#### ◆資金の種類及び限度額

生業資金・・・50,000円以内

生活資金・・・100,000円以内

災害援護資金・・・100,000円以内

#### ◆貸し付けの条件等

連帯保証人1名必要です。償還方法は、貸付日から6ヶ月以内に月賦又は一括償還となります。